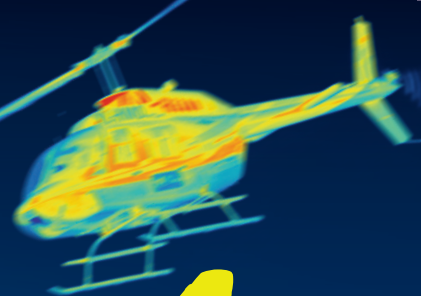


**ERC**  
FIA EUROPEAN RALLY  
CHAMPIONSHIP

This  
**Winter  
is cool**



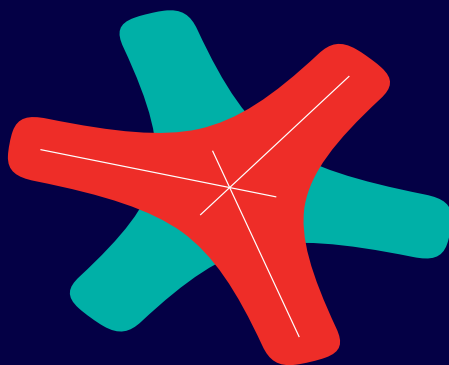
www.fiaerc.com



 **ERIOUS COMPETITION AHEAD**



# PAPILDUS NOLIKUMS



## RALLY LIEPĀJA

06.02.- 08.02.2015 • LATVIA

# FIA Eiropas rallija čempionāts

## Latvijas rallija čempionāta 2. un 3. posms

RALLY LIEPĀJA  
2015. gada 6. februāris – 8. februāris

### PAPILDUS NOLIKUMS

#### SATURA RĀDĪTĀJS

1	Raksturojums .....	3
2	Organizācija .....	3
3	Programma .....	6
4	Pieteikumi .....	7
5	Apdrošināšana .....	10
6	Reklāma un starta numuri .....	11
7	Diski un riepas .....	11
8	Degviela .....	13
9	Iepazīšanās ar trasi .....	13
10	Administratīvā pārbaude .....	15
11	Tehniskā komisija un marķēšana .....	15
12	Rallija norise .....	18
13	Oficiālo personu un mediju atšķirības zīmes .....	22
14	Apbalvošana .....	22
15	Noslēguma pārbaude un protesti .....	23

- 1. pielikums Maršruta karte
- 2. pielikums Iepazīšanās ar trasi grafiks
- 3. pielikums Dalībnieku tiesneši
- 4. pielikums Starta numuri un reklāmas
- 5. pielikums GPS sekošanas sistēma
- 6. pielikums Riepas ar radzēm

Rally Liepāja interneta adrese - [www.autorally.lv](http://www.autorally.lv); [www.lvrally.com](http://www.lvrally.com)

## 1 RAKSTUROJUMS

### 1.1 IEVADS

Rally Liepāja norisi reglamentē 2015. gada FIA Starptautiskais sporta kodekss (turpmāk tekstā FIA Kodekss), un tā pielikumi, 2015. gada FIA Reģionālie Rallija Čempionāta vispārējie noteikumi (turpmāk – FIA RRSR), Latvijas Rallija vispārējie noteikumi saskaņā ar FIA noteikumiem un šis Rally Liepāja Papildus nolikums.

Šī papildus nolikuma izmaiņas un/vai papildinājumi tiks paziņoti tikai Rīkotāja vai Komisāru apstiprinātos, numurētos un datētos biļetenos.

Papildus informācija tiks publicēta Rallija Gidā 2.

FIA Reģionālie Rallija Čempionāta vispārējie noteikumi ir publicēti [www.fia.com](http://www.fia.com). Strīdus gadījumā par šī nolikuma interpretāciju, saistošs būs vienīgi teksts angļu valodā.

### 1.2 TRASES SEGUMS

100% grunts, kas segta ar sniegu un ledu.

### 1.3 RALLIJA TRASES UN PAPILDSACENSĪBU KOPĒJAIS GARUMS

Papildsacensību kopējais garums	<b>205.73 km</b>
Rallija trases kopējais garums	<b>816.15 km</b>
Papildsacensību skaits	<b>12 (7 dažādi sacensību posmi)</b>
Sekciju skaits	<b>5</b>
Apļu skaits	<b>2</b>

## 2 ORGANIZĀCIJA

### 2.1 RALLY LIEPĀJA IETVAROS TIEK IZCĪNĪTI REZULTĀTI SEKOJOŠĀS IESKAITĒS

- FIA Eiropas Rallija Čempionāts pilotiem un stūrmaņiem
- FIA Eiropas Rallija Čempionāts komandām
- FIA ERČ 2 Čempionāts pilotiem un stūrmaņiem
- FIA ERČ 2 Čempionāts komandām
- FIA ERČ 3 Čempionāts pilotiem un stūrmaņiem
- FIA ERČ 3 Čempionāts komandām
- FIA ERČ Junioru Čempionāts pilotiem
- ERČ Ledus meistars
- ERČ balva Dāmām

### 2.2 CITAS IESKAITES:

Latvijas Rallija Čempionāta un kausa izcīņas 2. un 3. posms.

### 2.3 RĪKOŠANAS ATĻAUJA

FIA:	02ERC/171214	izsniegta	17.12.2014.
LAF:	001/15	izsniegta	24.11.2014.

## 2.4 RĪKOTĀJS

### RA EVENTS, SIA

Reģistrācijas Nr. 41203049203,  
Talsi, Celtnieku iela 23, Latvija, LV-3201

### Rīkotāja birojs

Melnvila iela 13, Rīga, LV-1046, Latvija  
Tālrunis: +371 29247514;  
E-pasts: [info@raevents.lv](mailto:info@raevents.lv)  
Darba dienās 9:00 - 17:00.  
Mājas lapas: [www.autorally.lv](http://www.autorally.lv); [www.lvrally.com](http://www.lvrally.com)

## 2.5 ORGANIZĀCIJAS KOMITEJA

Priekšsēdētājs	Raimonds Strokšs	(LVA)
Komitejas dalībnieki:	Jānis Krastiņš	(LVA)
	Jānis Unbedahts	(LVA)
	Guntis Citlavs	(LVA)
	Mareks Gruškevics	(LVA)
	Karlīne Štāla	(LVA)
	Inga Brūdere	(LVA)
	Kaspars Ērkulis	(LVA)

## 2.6 ŽŪRIJAS KOMISIJA

Komisāru žūrijas priekšsēdētājs	Uwe Schmidt	(DEU)
Komisārs	TBA	
Komisārs	Reinis Pozņaks	(LVA)
Komisāru sekretāre	Jana Cīrule	(LVA)

## 2.7 NOVĒROTĀJI

FIA Sporta delegāts	Arnaud Crépin	(FIA)
FIA novērotājs	Jordi Parro	(FIA)
FIA Tehniskais delegāts	Karl-Heinz Goldstein	(FIA)
FIA Tehniskā delegāta asistents	TBA	
ASN novērotājs	Andris Zvingevics	(LVA)

## 2.8 OFICIĀLĀS PERSONAS

Sacensību vadītājs	Jānis Krastiņš	(LVA)
Sacensību vadīt. vietn. – Drošības komisārs	Guntis Citlavs	(LVA)
Sacensību vadīt. vietn. - distancē	Dāvis Kalniņš	(LVA)
Drošības komisāra vietnieks	Aldis Pīlens	(LVA)
Galvenā sekretāre	Evita Zvagule	(LVA)
Sekretāre	Ilona Gaigola	(LVA)
Tehniskās komisijas vadītājs	Iiro Palmi	(FIN)
Rezultātu sistēmas administrators	Andris Rigerts	(LVA)
Starta/finiša iekārtu administrators	Uldis Grīnbergs	(LVA)
Sacensību galvenais ārsts	Tatjana Ivanova	(LVA)

Rallija centra vadītājs	Endijs Baņģis	(LVA)
Dalībnieku tiesnesis	Uldis Hmieļevskis	(LVA)
Dalībnieku tiesnesis	Jan Regner	(CZE)
Preses centra vadītājs	Jānis Unbedahts	(LVA)
GPS sistēmas administrators	Maris Simson	(LTU)
Servisa parka vadītājs	Ēriks Kriviņš	(LVA)
Tiesnešu punktu vadītājs	Juris Aperāns	(LVA)

## 2.9 RALLIJA CENTRS UN OFICIĀLAIS INFORMĀCIJAS STENDS

Vieta: Liepājas Olimpiskais centrs, Brīvības iela 39, Liepāja

Datums:	Laiks:
5. februāris, 2015	07:00-20:00
6. februāris, 2015	08:00-21:00
7. februāris, 2015	08:00-23:30
8. februāris, 2015	06:00-21:00

Oficiālā elektroniskā informācijas vietne - [www.autorally.lv](http://www.autorally.lv).

## 2.10 SLĒGTAIS PARKS

Vieta: Zemnieku iela, Liepāja

Datums: 6. februāris, 2015

Vieta: Liepājas Olimpiskais centrs, Brīvības iela 39, Liepāja

Datums: 7. februāris, 2015

Vieta: Rožu laukums, Liepāja

Datums: 8. februāris, 2015

## 2.11 PRESES CENTRS

Vieta: Liepājas Olimpiskais centrs, Brīvības iela 39, Liepāja

Datums:	Laiks:
5. februāris, 2015	09:00-22:00
6. februāris, 2015	09:00-22:00
7. februāris, 2015	08:00-22:00
8. februāris, 2015	07:00-22:00

## 2.12 SERVISA PARKS

Vieta: Zemnieku iela, **Liepāja** (Serviss B, Flexi C, Serviss D, E, F)

Datums:	Laiks:
5. februāris 2015	12:00-22:00
6. februāris 2015	08:00-22:00
7. februāris 2015	07:00-23:00
8. februāris 2015	06:00-24:00

Vieta: Pilsētas laukums 2, **Kuldīga** (Attālinātais serviss A)

Datums:	Laiks:
7. februāris 2015	08:30- 14:00

## 2.13 GALVENĀS GPS KOORDINĀTAS

Liepājas Olimpiskais centrs, Brīvības iela 39, Liepāja	N56.31.191 E21.01.035
Rallija ceremoniālā starta un finiša podests, Rožu laukums, Liepāja	N56.30.297 E21.00.432
Pirmstarta tehniskā pārbaude, Brīvības 148A, Liepāja	N56.31.872 E21.02.809
Kvalifikācijas un testa posms, Grobiņas novads	N56.29.464 E21.06.156
Fināla tehniskā pārbaude, Zemnieku iela 68, Liepāja	N56.31.453 E21.01.861
Slēgtais parks pēc finiša, Rožu laukums, Liepāja	N56.50.768 E21.01.197
Servisa parks Liepāja, Zemnieku iela, Liepāja	N56.31.195 E21.01.593
Attālinātais serviss Kuldīga	N56.58.140 E21.57.652

## 3 PROGRAMMA

### 3.1 PIRMS RALLIJA NEDĒĻAS PROGRAMMA

Ceturtdiena, 18. decembris, 2014	
12:00	Papildus nolikuma publicēšana
12:00	Pieteikumu pieņemšanas termiņa sākums
Trešdiena, 7. janvāris, 2015	
18:00	Termiņa beigas dalības maksai ar atlaidi
Piektdiena, 9. janvāris, 2015	
18:00	Helikopteru reģistrācijas termiņa beigas
Piektdiena, 14. janvāris, 2015	
18:00	Rally Guide 2 publicēšana
Ceturtdiena, 22. janvāris, 2015	
18:00	Pieteikumu pieņemšanas termiņa beigas
18:00	Pieteikšanās beigas papildus laukumiem Servisa parkos
18:00	Leģendas un karšu publicēšana
Piektdiena, 30. janvāris, 2015	
18:00	Provizoriskā starta saraksta publicēšana
Informācija tiks publicēta <a href="http://www.autorally.lv">www.autorally.lv</a> ; <a href="http://www.lvrally.com">www.lvrally.com</a>	

### 3.2 RALLIJA NEDĒĻAS PROGRAMMA

Ceturtdiena, 5. februāris, 2015		
07:00-20:00	Administratīvā pārbaude, maršrutu dokumentu un GPS iekārtu izsniegšana	Liepāja, Brīvības iela 39
līdz 20:00	Pieteikuma termiņa beigas informācijai par stūrmani	Liepāja, Brīvības iela 39
08:00-21:00	Iepazīšanās ar trasi	Skat. Rallija papildus nolikuma pielikumu Nr.2
09:00	Preses centra atvēršana	Liepāja, Brīvības iela 39
20:00	ERC komandu vadītāju instruktāža	Liepāja, Brīvības iela 39

Piekdiena, 6. februāris, 2015		
08:00-14:00	Iepazīšanās ar trasi	Skat. Rallija papildus nolikuma pielikumu Nr.2
08:00-14:00	Automašīnu tehniskā pārbaude un Turbo kompresoru plombēšana	Liepāja, Brīvības iela 148A
08:00-17:00	Iepazīšanās kartes nodošana, braucēju vadītāju apliecību pārbaude	Liepāja, Brīvības iela 39
13:00-14:30	Brīvie treniņi prioritātes braucējiem	Grobiņas novads
14:30	Kvalifikācijas posma starta saraksta publicēšana	Liepāja, Brīvības iela 39
15:15-15:45	Kvalifikācijas posms prioritātes braucējiem	Grobiņas novads
15:50-17:00	Testa posms ne-prioritātes braucējiem	Grobiņas novads
17:01-18:15	Testa posms prioritātes braucējiem	Grobiņas novads
18:00	1. žūrijas komisijas sēde	Liepāja, Brīvības iela 39
18:45	Grafika publicēšana sacensību automašīnu novietošanai pirmsstarta zonā	Liepāja, Brīvības iela 39
19:00	Pirmsstarta preses konference, starta pozīciju izvēle Top 15 prioritātes braucējiem	Liepāja, Brīvības iela 39
19:45	Starta saraksta publicēšana	Liepāja, Brīvības iela 39
20:30	Rallija ceremoniālais starts	Liepāja, Rožu laukums
Sestdiena, 7. februāris, 2015		
09:30	1. apļa starts LK0	Liepāja, Zemnieku iela
20:40	1. apļa finišs LK5E	Liepāja, Brīvības iela 39
līdz 22:30	Slēgtais parks pēc 1. apļa (visas a/m jānovieto PF līdz 22:30)	Liepāja, Brīvības iela 39
22:45	Starta saraksta publicēšana 2. aplim	Liepāja, Brīvības iela 39
Svētdiena, 8. februāris, 2015		
5:35-6:00	Automašīnu tehniskā pārbaude atkārtoti startējošām automašīnām	Liepāja, Brīvības iela 39
7:00	2. apļa starts LK5F	Liepāja, Brīvības iela 39
16:20	2. apļa finišs LK12A, pirmo trīs uzvarētāju apbalvošana uz finiša podesta	Liepāja, Rožu laukums
no 16:20	Slēgtais parks pēc finiša	Liepāja, Rožu laukums
no 16:20	Fināla tehniskā pārbaude	Liepāja, Zemnieku iela 68
18:00	Pēc rallija preses konference	Liepāja, Brīvības iela 39
19:00	2. žūrijas komisijas sēde	Liepāja, Brīvības iela 39
19:30	Rallija pagaidu (iepriekšējo) rezultātu publicēšana	Liepāja, Brīvības iela 39
20:00	Rallija oficiālo rezultātu publicēšana	Liepāja, Brīvības iela 39
20:30	Apbalvošana	Liepāja, Rožu laukums

## 4 PIETEIKUMI

### 4.1 PIETEIKUMU PIENĒMŠANAS TERMIŅA BEIGAS

Pieteikumu pieņemšanas termiņa beigas: ceturtdiena, 22. janvāris, 2015, 18:00.

## 4.2 PIETEIKŠANĀS PROCEDŪRA

Izšķirošs ir pieteikuma saņemšanas datums rallija sekretariātā. Ja pieteikums tiek sūtīts pa faksu vai e-pastu, tā oriģināls Rīkotājam jāsaņem ne vēlāk kā divas dienas pēc pieteikumu pieņemšanas termiņa beigām. Dalībniekiem, pieteikumam, obligāti ir jāpievieno dalībnieka licences kopija. Ziņas par stūrmani var precizēt, ekipāžai veicot dalībnieku dokumentu pārbaudi. Pieteikuma forma jānosūta uz e-pastu: [info@raevents.lv](mailto:info@raevents.lv).

Pieteikumi tiek akceptēti tikai tad, ja pilnībā samaksātas dalības maksas.

Parakstot pieteikumu, dalībnieks atļauj Rīkotājam publicēt pieteikumā ietverto informāciju Rīkotāja izvēlētos plašas saziņas informācijas līdzekļos.

## 4.3 AKCEPTĒTO EKIPĀŽU SKAITS UN KLASES

### 4.3.1 Dalībnieku skaits

Maksimālais ekipāžu skaits sacensībās – 90, ja Rīkotājs saņēmis vairāk par 90 pieteikumu, tikai Rīkotājam ir tiesības lemt, kuru ne-prioritātes braucēju pieteikumi tiks pieņemti.

### 4.3.2 Sacensību automašīnas

Dalībai sacensībās jāievēro FIA RRC 4 punkts.

### 4.3.3 Ieskaītes grupas:

Klases	Grupas
RC2	S2000-Rally: 1.6T motors ar 30 mm restrukturu
	S2000-Rally: 2.0 Atmosfēriskie dzinēji
	R5 (VR5) grupa
	NR4 grupa virs 2000ccm (patlaban N4)
RGT	RGT automobiļi
RC3	A grupas automobiļi virs 1600ccm un līdz 2000ccm
	Super 1600
	R2 (atmosf./virs1600ccm un līdz 2000ccm – VR2C un turbo virs 1067ccm un līdz 1333ccm – VR2C)
	R3 (atmosf./virs 1600ccm un līdz 2000ccm – VR3C un turbo virs 1067ccm un līdz 1333ccm – VR3C)
	R3 (turbo/līdz 1620ccm / nominal – VR3T) R3 (dīzelis/līdz 2000ccm / nominal – VR3D)
RC4	A grupas automobiļi līdz 1600ccm
	R2 (atmosf./virs 1390ccm un līdz 1600ccm – VR2B un turbo virs 927ccm un līdz 1067ccm – VR2B)
	Kit-car līdz 1600ccm
	N grupas automobiļi virs 1600ccm un līdz 2000ccm
RC5	N grupas automobiļi līdz 1600ccm
	R1 (atmosf./līdz 1600ccm – VR1A/VR1B un turbo līdz 1067ccm – VR1A/VR1B)



#### 4.4 DALĪBAS MAKSA

Ar obligāto Rīkotāja reklāmu dalībniekiem ar licencēm līdz **07.01.2015:**

<b>ERC, ERC2, ERC3 prioritārām ekipāžām vai Juridiskām personām</b>	1600 EUR
Bez Rīkotāja reklāmas	3200 EUR
<b>Privātām personām</b>	1000 EUR
Bez Rīkotāja reklāmas	2000 EUR

Ar obligāto Rīkotāja reklāmu dalībniekiem ar licencēm līdz **22.01.2015:**

<b>ERC, ERC2, ERC3 prioritārām ekipāžām vai Juridiskām personām</b>	2000 EUR
Bez Rīkotāja reklāmas	4000 EUR
<b>Privātām personām</b>	1400 EUR
Bez Rīkotāja reklāmas	2800 EUR
<b>FIA Junioru čempionāta dalībniekiem</b>	1000 EUR
Bez Rīkotāja reklāmas	2000 EUR

Katram dalībniekam, kurš vēlas saņemt rēķinu par dalības maksu un papildus vietu Servisa parkā, ir jānosūta nepieciešamie rekvizīti rēķina izrakstīšanai uz e-pastu [info@raevents.lv](mailto:info@raevents.lv). Dalībnieks saņems rēķinu Administratīvās pārbaudes laikā.

#### 4.5 DALĪBAS MAKSU PĀRSKAITĪT:

##### SIA "RA EVENTS"

Vien.Reģ.Nr. 41203049203

Banka: AS DNB bank

SWIFT: RIKOLV2X

Konts: LV86RIK00002930157485

#### 4.6 DALĪBAS MAKSAS ATMAKSA

- ja pieteikums netiek akceptēts – 100% apmērā;
- ja sacensības nenotiek "force majeure" apstākļu dēļ - 75% apmērā.

Rīkotājs var daļēji atmaksāt dalības maksu tiem dalībniekiem, kuri nestratē rallijā "force majeure" gadījumā (ar attiecīgu ASN apstiprinājumu) un par to ir informējuši pirms Administratīvās pārbaudes sākuma. Ekipāžām, kuras neiesniegs šādu attaisnojumu, dalības maksa netiks atmaksāta un par to tiks ziņots to ASN.

#### 4.7 DALĪBNIKU KOMPLEKTS

Komplekts	Reģistrēta ERC komanda vai juridiskās personas	Reģistrēta ERC 2 komanda / braucēji	Reģistrēta ERC 3 komanda / braucēji	Nereģistrēta privātā persona
<b>Sacensību automašīnas uzlīmes</b>				
VIP	2	1	1	
Servisa automašīnu uzlīmes	2	2	2	1
Papildus uzlīmes	2	1	1	1
Sacensību automašīnas uzlīmju komplekts	1	1	1	1
Attālinātā servisa zonas uzlīmes	1	1	1	1

Serviss				
Servisa laukumi	150m <sup>2</sup> - 1 a/m	100m <sup>2</sup> - 1 a/m	100m <sup>2</sup> a/m	70 m <sup>2</sup> a/m.
	200m <sup>2</sup> - 2 a/m	200m <sup>2</sup> - 2 a/m		
	+50m <sup>2</sup> par katru papildu automašīnu.			
	Par papildus laukumu servisa zonā tiek piemērota maksa 10 EUR/m <sup>2</sup> .			
Drukātie materiāli un caurlaides				
Leģendu komplekts	2	1	1	1
Rally Guide 2	2	2	1	1
Papildus nolikums	2	2	2	1
Servisa leģenda	2	2	2	1
Stenogrammu grāmata	1	1	1	1
Komandas dalībnieku kartes	16	10	10	6

## 5 APDROŠINĀŠANA

### 5.1 APDROŠINĀŠANA

#### 5.1.1 Rīkotāja veiktā rallija civiltiesiskā apdrošināšana

Rīkotājs ir noslēdzis apdrošināšanas līgumu ar BTA Insurance Company, līguma Nr. LV14-73-00000330-8 par organizatora atbildību pret zaudējumiem, kas radušies trešajām personām sacensību laikā līdz 5 000 000 EUR. Apdrošināšanas polise spēkā no 2015. gada 6. februāra plkst. 0:00 līdz 8. februāra plkst. 23:59.

#### 5.1.2 Trešajām personām nodarītie zaudējumi

Kā daļa no apdrošināšanas līguma Nr. LV14-73-00000330-8, kas noslēgts ar BTA Insurance Company ir automašīnu apdrošināšana pret zaudējumiem, kas radušies trešajām personām. Tomēr šis līgums nesedz zaudējumus, kas nodarīti negadījuma izraisītājam.

#### 5.1.3 Automašīnu civiltiesiskā apdrošināšanas polise

Visām ekipāžām Administratīvajā pārbaudē jāuzrāda spēkā esoša Starptautiska Zaļā karte vai OCTA polise sacensību automašīnai. Bez šīs Zaļās kartes vai OCTA polises ekipāžai tiks liegts starts sacensībās.

### 5.2 DALĪBNIKU UN EKIPĀŽU APDROŠINĀŠANA

Visiem pilotiem un stūrmaņiem jābūt noslēgtiem nelaimes gadījumu apdrošināšanas līgumiem. To pārbaude, pēc pieprasījuma, var tikt veikta Administratīvajā pārbaudē.

Parakstot pieteikumu dalībnieks un/vai braucēji atsakās no tiesībām uz jebkādam kompensācijām, lai segtu zaudējumus, kas radušies avāriju rezultātā. Šī atsacīšanās attiecas uz FIA, ASN un Rīkotāju, sacensību Oficiālām personām un citiem dalībniekiem un/vai braucējiem.

Pilotiem un stūrmaņiem, kuri nav no ES, jābūt noslēgtiem ceļojuma apdrošināšanas līgumiem ar ietvertiem aktīvas atpūtas riskiem.

### 5.3 ZIŅOJUMS PAR NEGADĪJUMU

Ekipāžām obligāti jāinformē Rīkotājs par tiem bojājumiem, kas radušies viņu automašīnai ne vēlāk kā līdz sacensību beigām. Par šī pienākuma neveikšanu dalībnieks un iesaistītā ekipāža var tikt izsaukta uz žūrijas komisiju.

### 5.4 APDROŠINĀŠANAS ATLĪDZĪBAS IEROBEŽOJUMI

Papildus automašīnas, automašīnas, ar kurām tiek veikta iepazīšanās ar trasi un automašīnas ar speciālām Rīkotāja uzlīmēm, kā arī automašīnas uz kurām ir Rīkotāja Oficiālo personu uzlīmes nav nodrošinātas ar apdrošināšanas atlīdzību (izņemot apdrošinātās Rīkotāja automašīnas) un par tām atbild paši īpašnieki. Rīkotājs atsakās no jebkādas atbildības par kāda dalībnieka negodīgas rīcības izraisītām sekām, vai nu attiecībā pret rallija noteikumiem un Papildus nolikumu, vai attiecībā pret valsts likumiem. Neviena servisa automašīna, kā arī automašīna, ar kuru veic iepazīšanos ar trasi, kā arī automašīnas, uz kurām ir Rīkotāja oficiālo personu uzlīmes, nekādā gadījumā nav uzskatāmas par oficiālu rallija dalībnieku automašīnu, tādēļ apdrošināšanas polise attiecas tikai uz īpašnieka atbildību.

## 6 REKLĀMA UN STARTA NUMURI

### 6.1 REKLĀMA

Starta numuri, sacensību emblēmas un Rīkotāja reklāma jāpiestiprina uz automašīnas pirms pirmsstarta tehniskās pārbaudes, šī papildus nolikuma 4. pielikumā norādītajās vietās.

### 6.2 REKLĀMAS NOZAUDĒŠANA VAI PĀRVIETOŠANA

Par 6.1. noteikuma pārkāpumu ekipāžu soda ar aizliegumu startēt. Par reklāmas uzlīmju formas, izvietojuma vai noteikto izmēru izmaiņšanu nesaskaņojot to ar Rīkotāju, ekipāža tiks sodīta ar 500 EUR naudas sodu par katru nozaudēto un/vai izmainīto vai neatbilstoši Pielikumam Nr. 4. piestiprināto reklāmu. Dalībniekiem atļauts izvietot uz automašīnām jebkādu reklāmu atbilstoši reglamentējošo noteikumu prasībām.

Dalībnieku identifikācija uz automašīnas jāizvieto atbilstoši reglamentējošiem noteikumiem.

### 6.3 STARTA NUMURI UN RALLIJA UZLĪMES

Starta numuriem un sacensību uzlīmēm, ko izsniedz Rīkotājs, ir jāatrodas uz automašīnas abām priekšējām durvīm visā sacensību laikā, saskaņā ar FIA RRSR 19 punktu. Ja ir noskaidrots, ka sacensību laikā kādā vietā:

- iztrūkst viens starta numurs vai rallija uzlīme, par to tiks piešķirts sods 100.- EUR;
- iztrūkst abi starta numuri vai abas rallija uzlīmes, par to tiks ziņots Žūrijas komisijai.

## 7 DISKI UN RIEPAS

### 7.1 ATĻAUTIE RITEŅU DISKU IZMĒRI

**Grupa N4 (App. J - 254):**

- maksimālais riteņa diska izmērs ir 7" x 15" saskaņā ar noteikumu punktu 254-7.4

**Grupa S2000-Rally 2L atmosfēriskais un S2000-Rally 1.6L Turbo (App. J - 254A):**

- tikai riteņa diska izmērs 6.5" x 15" vai 7" x 15" saskaņā ar noteikumu punktu 254A-5.5

### Grupas R2/R3/R3T (App. J - article 260):

- 6" x 15" diski

### Groupa R1 (App. J - article 260):

- 6.5" x 15" diski

### Groupa R5 (App. J - article 261):

- 6.5" x 15" diski vai 7" x 15" diski

Bremžu izmēram ir jāatbilst disku izmēram un jābūt FIA homologētiem.

## 7.2 RIEPAS SACENSĪBĀM

### 7.2.1 Atļautās riepas un riepu limits

4WD automašīnas rallija laikā var izmantot maksimāli 18 riepas. 2WD automašīnām maksimālais riepu skaits rallija laikā ir 14. ERČ Junior klases dalībnieki drīkst izmantot ne vairāk kā 12 riepas. Brīvo treniņu/kvalifikācijas laikā jāizmanto riepas no kopējo riepu skaita (FIA RRSR 62.2.1. punkts). Testa posma dalībniekiem, riepas netiks marķētas. Visām izmantotajām riepām ir jābūt pieejamām mazumtirdzniecībā un jāatbilst FIA-RRSR V pielikuma prasībām. Drīkst lietot tikai Organizatora marķētas riepas.

Riepām jāatbilst sekojošiem nosacījumiem (sk. Pielikumu Nr.6):

- radzes drīkst būt stingras, cilindriskas un ar noapaļotiem galiem;
- radzes šķērsgriezumam jebkurā vietā jābūt pilnam aplim;
- radze nevienā vietā nedrīkst būt cauruļveida;
- radzei jābūt viendabīgai, nav atļauts cauruļveida radzes;
- maksimālais uzmalas diametrs ir 9 mm;
- minimālais metāla serdes diametrs radzes iekšpusē ir 2,5 mm;
- maksimālais radzes garums ir 20 mm;
- maksimālais radzes svars ir 4 gramī;
- radzēm jābūt iemontētām riepās no ārpusēs;
- radžu skaits nedrīkst pārsniegt 20 radzes katrā riteņa perimetra decimetrā.

Jebkurš šo noteikumu pārkāpums tiks ziņots komisāriem soda piemērošanai saskaņā ar Starptautiskā Sporta kodeksa 12 punktu.

### 7.2.2 Metode kā pārbauda radžu skaitu

Mērījums tiks veikts uzliekot papīra lapu uz riepas protektora, riepas nenoslogotajā daļā. Papīra lapas izmērs ir 30cm, tas nozīmē ka uz lapas nedrīkst būt vairāk par 60 radžu nospiedumiem katros 30 cm riepas protektora, kā arī 60 radžu nospiedumi nākošajos 30 cm. Tas nozīmē, ka divos sekojošos sektoros radžu skaits nedrīkst pārsniegt 120.

## 7.3 RIEPAS UZ IEPAZĪŠANOS:

Iepazīšanās laikā ir atļautas tikai riepas, kuras atbilst:

- Ziemas riepas ar vai bez radzēm un saskaņā ar Latvijas CSN ar maksimālo radzes izvirzījumu 2.00 mm virs riepas virsmas. Radzēm jābūt iemontētām riepās no ārpusēs.
- Ziemas riepas ar sekojošu maksimālo radžu skaitu riepās:
  - 15" – max 120 radzes riepā;
  - 16" – max 140 radzes riepā;
  - 17" – max 160 radzes riepā.

## 7.4 RIEPU SERVISS

Pilna informācija par riepu servisu un riepu piegādēm tiks publicēta Rally Guide 2.

## 7.5 RIEPAS UZ SLĒGTO PARKU

Visām sacensību automašīnām ierodoties Slēgtajā parkā, izņemot pēc LK12A, jālieto riepas ar vai bez radzēm, saskaņā ar Latvijas CSN. Sporta riepas ar radzēm nav atļautas!

## 7.6 RIEPAS UZ PIRMSSTARTA TEHNISKO KOMISIJU

Visām sacensību automašīnām, ierodoties uz pirmsstarta tehnisko komisiju ir jālieto riepas, kuras atbilst Latvijas CSN prasībām. Sporta riepas ar radzēm nav atļautas!

## 7.7 RIEPAS PĀRBRAUCIENOS

Rallija pārbraucieni posmos no LK 0 līdz LK0A, no LK5D līdz LK5E un no LK5F līdz LK5G dalībnieki var lietot riepas ar vai bez radzēm un saskaņā ar ceļa satiksmes noteikumiem. Disku izmērs brīvs. Nakts slēgtajā parkā (starp rallija apliem) aizliegts iebraukt ar sporta riepām ar radzēm.

## 8 DEGVIELA

### 8.1 DEGVIELAS IEROBEŽOJUMI

Sacensību dalībniekiem ir atļauts izmantot degvielu saskaņā ar FIA tehniskajiem noteikumiem.

FIA ERČ Junioru grupas dalībniekiem jāizmanto degviela, kas pildīta Neste OIL degvielas uzpildes stacijā Liepājā, Liepāja, K. Zāles laukums 7, N56.511941, E21.018902. Dalībnieku servisa personālam tiek atļauts pildīt degvielu kannas un tad uzpildīt FIA ERČ Junioru grupas dalībnieka sacensību automašīnu tam paredzētās vietās.

### 8.2 DEGVIELAS UZPILDE SACENSĪBĀS

Vides aizsardzības un drošības apsvērumu dēļ degvielas uzpildi drīkst veikt aiz LK Servisa parka izejas un attālinātās degvielas uzpildes zonā. Dalībnieki drīkst veikt degvielas uzpildi tikai degvielas uzpildes zonās vai maršrutā papildus izvietotās attālinātās degvielas uzpildes zonās. Precīzs to izvietojums tiks norādīts legendā.

### 8.3 DEGVIELAS UZPILDES PROCEDŪRA

Degvielas uzpildes laikā ir jālieto šķidrumu necaurlaidīgs paklājs.

Tikai ekipāžas locekļi un viņu apkalpojošais personāls ir atbildīgs par ugunsdrošības noteikumu ievērošanu degvielas uzpildes laikā.

Tikai apkalpošam personālam ar komandas caurlaidi atļauts ieiet degvielas uzpildes zonā.

## 9 IEPAZĪŠANĀS AR TRASI

### 9.1 REĢISTRĀCIJAS PROCEDŪRA

Iepazīšanās automašīnas reģistrācija pirms iepazīšanās ar trasi ir obligāta. Iepazīšanās automašīna jāreģistrē atbilstoši FIA RRSR 25.1. punktam Rallija centrā saskaņā ar programmu. Dalībniekiem jāinformē Rīkotājs par iepazīšanās automašīnas valsts reģistrācijas numuriem.

Ekipāža saņems identifikācijas uzlīmes (starta numurus) un iepazīšanās karti. Starta numuriem jābūt piestiprinātiem uz abiem aizmugurējo sānu logiem visu iepazīšanas ar trasi laiku. Iepazīšanās karte jānodod rallija centrā. Ja ekipāža iepazīšanās laikā kaut kādu iemeslu dēļ ir spiesta nomainīt automašīnu, sekretariātam ir jāsniedz detalizēta informācija par jauno automašīnu.

### 9.1.1 Rallija Drošības–Sekošanas sistēma

Sacensību Rīkotājs pielietos Drošības–Sekošanas sistēmu, kura būs jālieto arī iepazīstoties ar trasi iepazīšanās automašīnā. Ja sacensību Drošības–Sekošanas sistēma netiks lietota, tā skaitīsies kā neatļauta iepazīšanās ar trasi. Iepazīšanās gaitai tiks sekots ar GPS sistēmu, kā arī to veiks ceļu policija un citas oficiālās personas. Maksimālā ātruma ierobežojumi iepazīšanās laikā tiks norādīti rallija leģendā. GPS datu izvērtējums ir Sacensību vadītāja kompetencē. Ja tiks konstatēts, ka iepazīšanās automašīna nav aprīkota ar darbojošos Drošības–Sekošanas sistēmu, ekipāža tiks sodīta ar Komisāru lēmumu.

### 9.1.2 Drošības un sekošanas ierīces depozīts

Katram dalībniekam jāiemaksā depozīts par drošības un sekošanas ierīci 200 EUR apmērā. Depozīts tiek atmaksāts pēc ierīces atgriešanas darba stāvoklī.

## 9.2 IEPAZĪŠANĀS AR TRASI GRAFIKS

Iepazīšanās ar trasi grafiks ir norādīts rallija papildus nolikuma pielikumu Nr.2.

## 9.3 IEPAZĪŠANĀS AR TRASI NOTEIKUMI

Ekipāžām ir obligāti jāievēro visi iepazīšanās ar trasi noteikumi, kas norādīti FIA RRSR noteikumos un šajā Papildus nolikumā.

### 9.3.1 Iepazīšanās ar trasi

Iepazīšanās ar trasi tiek organizēta atbilstoši FIA RRSR 25. punktam un iepazīstoties ar trasi drīkst izmantot automašīnas, kas atbilst FIA RRSR 25.1.3. punktam.

### 9.3.2 Ātruma ierobežojumi (RRSR 25.4.4. punkts)

Visi ātrumposmi jāveic ar ātrumu atbilstoši Latvijas Ceļu satiksmes noteikumiem. Maksimālais ātrums, kāds paredzēts iepazīšanās laikā ar papildsacensību trasi ir 80 km/h, izņemot tās vietas, kurās ir ātruma ierobežojošas zīmes vai apdzīvotās vietās (50 km/h vai 30 km/h) vai ir citas ierobežojošas zīmes trases leģendā. Noteikumu pārkāpumus, it sevišķi ātruma ierobežojuma pārkāpumus uz valsts ceļiem, kontrolēs un sodīs arī Latvijas Valsts policija saskaņā ar Latvijas Republikas satiksmes noteikumiem.

### 9.3.3 Braukšanas virziens

Papildsacensību trasē aizliegta kustība rallijam pretējā virzienā. Ātrumposmā ekipāžai jāiebrauc caur starta kontroli un jāizbrauc caur stop kontroli.

### 9.3.4 Iepazīšanās ar trasi ierobežojums

Jebkurš pilots vai viņa stūrmanis, kuri piedalās vai domā piedalīties sacensībās, un kuri vēlas 2 mēnešus pirms rallija braukt pa ceļiem, kuri tiks vai var tikt izmantoti kā ātrumposmi šajā sacensībās, drīkst to darīt tikai tad, kad viņi ir saņēmuši rakstisku Rīkotāja atļauju. Tas neattiecas uz personām, kuras dzīvo šo ceļu tuvumā. Par šī noteikuma nerespektēšanu tiks ziņots Komisāriem soda piemērošanai.

### 9.3.5 Personu skaits automašīnā

Izbraucot jebkuru no ātrumposmiem, automašīnā atļauts atrasties maksimāli 2 personām (ekipāžai).

### 9.3.6 Ātrumposmu iepazīšanās skaits

Iepazīšanos ar katru ātrumposmu atļauts veikt 2 reizes (ātrumposms, kas tiks izmantots divas reizes, tiek uzskatīts kā viens papildsacensību posms).

### 9.3.7 Nelegāla iepazīšanās ar trasi

Par nelegālu iepazīšanos ar trasi, kas veikta neievērojot laika grafiku vai veicot vairākus iepazīšanās braucienus, kā atļauts, tiks ziņots Komisāriem.

### 9.3.7 Ātruma pārkāpums

Par ātruma pārkāpumu sods tiks piešķirts atbilstoši FIA RRSR 20.2.2. punktam. Par ātruma pārsniegšanu iepazīšanās ar trasi laikā sodu piešķirs Sacensību vadītājs sekojoši:

Par katru km/h virs atļautā ātruma: Visiem braucējiem 25 EUR.

### 9.3.8 Radara detektora aprīkojums

Radara detektora uzstādīšana vai lietošana iepazīšanās ar trasi laikā nav atļauta.

## 10 ADMINISTRATĪVĀ PĀRBAUDE

Vieta: Liepājas Olimpiskais centrs, Brīvības iela 39, Liepāja

Datums:

Laiks:

5. februāris 2015

07:00-20:00

Administratīvā pārbaudē jāuzrāda šādi ekipāžas dokumenti:

- pieteikuma apstiprinājums – aizpildīta tehniskā karte;
- derīga pieteicēja licence;
- derīgas braucēju licences;
- derīgas autovadītāja apliecības;
- derīgas braucēju pasas vai identifikācijas kartes;
- ārvalstu dalībniekiem - ASN atļauja;
- pareizi aizpildīta un parakstīta pieteikuma forma;
- derīga Zaļā karte vai civiltiesiskās apdrošināšanas polise un automašīnas apdrošināšanas reģistrācijas dokumenti;
- derīga autovadītāju nelaimes gadījumu apdrošināšanas polise (ne-ES braucējiem);
- medicīniskās izziņas vai medicīniskā atzīme no braucēju licencēm.

Visiem sacensību dalībniekiem rallija mājas lapā [www.autorally.lv](http://www.autorally.lv) jāapstiprina sev vēlamais laiks uz administratīvo pārbaudi. Reģistrēšanās būs iespējama pēc dalībnieku saraksta publicēšanas.

## 11 TEHNISKĀ KOMISIJA UN MARĶĒŠANA

### 11.1 TEHNISKĀ KOMISIJA

Vieta: Brīvības iela 148A, Liepāja

Datums:

Laiks:

6. februāris 2015

08:00-14:00

Tehniskās komisijas laiks tiks publicēts biļetenā kopā ar provizorisko starta sarakstu uz oficiālā informācijas stenda un rallija interneta lapā.

Par kavēšanos uz Tehnisko pārbaudi tiks piešķirts sods 30.- EUR par katrām 10 minūtēm. Ja kavējums pārsniegs 30 minūtes, par ekipāžu tiks ziņots Komisāriem.

**Visām automašīnām, kas ierodas uz Tehnisko pārbaudi, jābūt ar riepām, kas atbilst Latvijas Ceļu satiksmes noteikumiem. Sporta riepas ar radzēm nav atļautas!**

## 11.2 TEHNISKAJĀ PĀRBAUDĒ JĀUZRĀDA SEKOJOŠI EKIPĀŽAS DOKUMENTI

- tehniskās pārbaudes forma (tiks izsniegta Administratīvajā pārbaudē);
- izprintēta un aizpildīta pilota / stūrmaņa drošības aprīkojuma veidlapa;
- automašīnas reģistrācijas dokumenti;
- automašīnas apdrošināšanas polise;
- automašīnas tehniskā pase un sporta tehniskā pase;
- automašīnas FIA tehniskā pase (kad tas nepieciešams);
- FIA homologācijas forma.

## 11.3 DROŠĪBAS UN SEKOŠANAS SISTĒMA

Visiem dalībniekiem jāuzstāda savās automašīnās Drošības-Sekošanas sistēma. Visas nepieciešamās detaļas katrai ekipāžai tiks sniegtas kopā ar Drošības-Sekošanas sistēmu.

Drošības un sekošanas ierīce un informācijas uzlīme jāuzstāda rallija automašīnā atbilstoši pielikumā Nr.5 norādītajai shēmai. Dalībnieks ir atbildīgs par ierīces uzstādīšanu un uzlīmes nostiprināšanu. Tehniskās kontroles pārstāvji Servisa parkā 06.02.2015. plkst. 13:00-16:00, pārbaudīs vai ierīce uzstādīta pareizi. Testa posmā drīkst piedalīties ekipāžas, kurām ir pārbaudīta Drošības-Sekošanas sistēma. Sacensību automašīna, kurā nebūs uzstādīta GPS uzraudzības ierīce, netiks pielaista startam. Par jebkuru mēģinājumu iejaukties vai manipulēt ar sacensību automašīnā uzstādīto uzraudzības ierīci vai par jebkuru ierīci, kas traucēs veikt izsekošanas ierakstu ar ārēju iejaukšanos, tiks ziņots Komisāriem, kuri piešķirs sodu līdz izslēgšanai no sacensībām. GPS ierīci un kronšteinus no rallija automašīnām ekipāžai jānoņem pēc finiša laika kontrole (LK12A). Izstāšanās gadījumā GPS iekārta ir jānodod GPS sistēmas piegādātājam ne vēlāk kā līdz 08.02.2015. plkst.19:00.

### 11.3.1 Drošības un sekošanas principi

Drošības un sekošanas ierīces tiek savienotas ar monitorēšanas centru, kas uzglabā visus saņemtos datus. Visi dati tiek saglabāti arī pašā ierīcē. Ierīcei ir autonoma barošana, kas nodrošina tās darbību visa rallija laikā.

Ierīcei ir "SOS" un "OK" pogas.

Katrai ierīcei ir unikāls sērijas numurs, kas tiek piešķirts katrai ekipāžai. Rallija centrā tiks monitorēta katras ekipāžas atrašanās vieta un ātrums iepazīšanās un sacensību laikā.

### 11.3.2 "SOS" un "OK" signālu sūtīšanas principi

Nospiežot "SOS" pogu, ekipāža ziņo par avāriju un nekavējošu palīdzības pieprasīšanu. Šajā gadījumā ir par to obligāti jāinformē Rallija centrs, zvanot uz telefona numuru, kas norādīts uz uzlīmes.



Nospiežot "OK" pogu, ekipāža informē par apstāšanos ilgāku par 30 sekundēm, ja ir notikusi avārija vai tehniskas problēmas papildsacensību laikā, bet tūlītēja palīdzība nav nepieciešama (arī gadījumos, ja ekipāža mēģina turpināt sacensības).

**Uzmanību! Apstājoties ātrumosmā, ierīce automātiski sūta "SOS" signālu un ekipāžai 30 sekunžu laikā jāatceļ šis sistēmas sūtītais signāls, nospiežot "OK" pogu. Ekipāžai ir jābūt ieslēgtam mobilajam telefonam (vai tas jāieslēdz 60 sekunžu laikā), lai rallija drošības un monitoringa centrs to var sazināt.**

Pārkāpumi par nepareizu "SOS" un "OK" signālu sūtīšanu tiks sodīti.

## 11.4 MARĶĒŠANA UN PLOMBĒŠANA

Vieta: Brīvības iela 148A, Liepāja

Datums:

6. februāris 2015

Laiks:

08:00-14:00

Marķējamo un plombējamo automašīnu saraksts tiks publicēts Biļetenā kopā ar provizorisko starta sarakstu un tiks nosūtīts ekipāžām kopā ar pieteikuma apstiprinājumu un tas tiks publicēts arī rallija mājas lapā. Atbilstoši FIA RRSR noteikumiem:

- Visām automašīnām jābūt marķētiem motora blokiem un šasijai;
- Visām automašīnām jābūt marķētiem turbokompresoriem un to daļām;
- Visiem FIA un ERČ prioritātes braucējiem jāplombē automašīnas transmisija un tā daļas.

## 11.5 DUBĻU SARGI

Dubļu sargi ir obligāti un tiem jāatbilst J Pielikuma punktam 252.7.7.

## 11.6 LOGI

Aptumšoti logi drīkst būt tikai aizmugurējie sānu logi un aizmugurējais logs. Priekšējo sānu logu pārklājumam jābūt caurspīdīgam un skaidram, atbilstoši J Pielikuma punktam 253.11.

## 11.7 EKIPĀŽU DROŠĪBAS APRĪKOJUMS

Dalībnieku ķiveres (jāatbilst FIA Pielikuma L prasībām), FHR sistēmas ierīce (jābūt FIA apstiprinātam modelim, kas detalizēti norādīts Pielikuma J Tehniskajā sarakstā Nr. 29) un ugunsdrošais kombinezons (ar FIA standarta 8856-2000 homologāciju) tiks pārbaudīti Tehniskajā pārbaudē. Pilotam un stūrmanim ir atļauts nēsāt apavus, kas neatbilst FIA standartam 8856-2000. Braucēji var nēsāt apavus, kas pielāgoti laika apstākļiem.

## 11.8 NACIONĀLIE NOTEIKUMI

Sacensību automašīnām ir jābūt aprīkotām ar sniega lāpstām, pirmās palīdzības komplektu un diviem atstarojošiem trīsstūriem.

### 11.8.1 Automašīnu ārējā trokšņa līmenis

Maksimālais atļautais trokšņa līmenis ir 103 dBA. Automašīnas, kas neatbilst šim noteikumam, netiks pieļautas startam. Trokšņa līmenis tiks mērīts ar sonometru, kas noregulēts uz "A" un "SLOW", novietots 45 grādu leņķī un 50 cm attālumā pret izpūtēja izplūdes atveri, automobiļa dzinējam darbojoties ar 3 500 apgriezieniem minūtē.

### 11.8.2 Automašīnas apgaismojums

Uz pārbrauciena ceļiem starp ātrumposmiem ir iespējams lietot automobiļa apgaismojumu tikai caur oriģināli uzmontētiem papildlukturiem ar EHK ("E") homologāciju. Lukturus bez homologācijas nedrīkst lietot pārbraucienā ceļos. Atbilstību šim noteikumam pārbaudīs fakta tiesnesis. Par katru pārkāpumu tiks ziņots Komisāriem.

## 12 RALLIJA NORISE

### 12.1 STARTA PROCEDŪRA UN KĀRTĪBA

#### 12.1.1 Rallija starts

Starta kārtībai ceremoniālā startā un 1. aplī jāatbilst FIA RRSR – V1ERC 45.3.1. punktam. Starta secībai turpmākajos apļos jāatbilst FIA RRSR – V1 ERC 45.4. punktam.

Visiem sodiem par pirmsstarta pārkāpumiem jābūt samaksātiem līdz 2015. gada 6. februāra plkst. 17:30 Rīkotāja pārstāvim rallija centrā. Pretējā gadījumā par to tiks ziņots Komisāriem.

Starta intervāls kvalifikācijā un uz ceremoniālo startu visām ekipāžām ir 1 minūte.

Pirmajām 15 ekipāžām starta intervāls 1. un 2. aplī būs 2 minūtes, pārējām - 1 minūte.

#### 12.1.2 Papildsacensību starta procedūra:

- starta pozīciju ekipāža ieņem pēc starta tiesneša uzaicinājuma;
- kad starta tiesnesis ar žestu devis zīmi par pareizu starta pozīciju – 40 cm pirms elektroniski kontrolētās starta līnijas, sacensību automašīnai jābūt nekustīgai līdz starta brīdim un ekipāžai pastāvīgi vizuāli jāseko elektroniskā starta tablo gaismas signāliem;
- uz gaismas tablo tiek attēlots astronomiskais laiks;
- 30 sekundes pirms starta tiesnesis pasniedz stūrmanim karneti;
- 25 sekundes pirms starta, uz tablo astronomiskā laika vietā tiek attēlotas atlikušās sekundes līdz startam;
- pirmsstarta minūtes pēdējās 5 sekundes iezīmē 5 pakāpeniski iedegošies sarkani gaismas signāli, kuriem tikai visiem nodziestot ceļš ir brīvs;
- ja dalībnieka automobilis šķērso elektroniski kontrolēto starta līniju, pirms nodzisušas starta tablo sarkanās signāluguns, automātiski tiek fiksēts un ar 5 sekunžu aizturi indicēts pāragrs starts;
- galīgo lēmumu par pāragra starta faktu pieņem starta tiesnesis, izdarot attiecīgu atzīmi starta protokolā.
- Gadījumā, kad nav iespējams dot startu ar starta elektronisko iekārtu, starts tiks dots saskaņā ar FIA RRC 37.3 punktu.

#### 12.1.3 Ceremoniālais starts

Visiem dalībniekiem sacensību automašīnas jānovieto pirmsstarta laukumā saskaņā ar grafiku, kurš tiks publicēts 06.02.2015. plkst. 18:45 uz oficiālā informācijas stenda.

Visām startējošām ekipāžām jāpiedalās ceremoniālajā startā tām paredzētajā laikā, kombinezonos un ar savām sacensību automašīnām. Ja ekipāža nespēj piedalīties ceremoniālajā startā ar savu sacensību automašīnu, tai tiks atļauts startēt atlikušajā rallijā tai norādītajā starta laikā, ar nosacījumu, ka par to tiks informēti Komisāri, un tai ir jāveic nepieciešamā tehniskā pārbaude. Attiecīgai ekipāžai tomēr ir jāierodas kombinezonos uz ceremoniālo startu.

#### 12.1.4 Atkārtots starts/ Rally 2

Ekipāžai, kura nefinišē 1. rallijā aplī, tiks dota atļauja veikt atkārtotu startu nākošajā dienā. Lai atkārtoti startētu rallijā, jāievēro FIA RRSR – V1 ERC 46. punkts. Dalībniekam ir jāpaziņo Rīkotājam par nodomu atkārtoti startēt rallijā vismaz vienu stundu pirms tiek publicēts starta saraksts 2. aplim. Automašīna ir jānovieto nakts Slēgtajā parkā pirms nākamā apļa ne vēlāk kā 1 stundu pirms nākošā apļa starta laika. Jauns laiks Tehniskai kontrolei tiks noteikts 1 stundu pirms 2. apļa starta.

#### 12.1.5 Kontrolkaršu maiņas punkti

Sacensību laikā kontrolkartes tiks mainītas:

Sekcija/LK	Izsniegšana	Nodošana
Sekcija 1/LK 0	x	
Sekcija 1/LK 3A		x
Sekcija 2/LK 3A	x	
Sekcija 2/LK 5E		x
Sekcija 3/LK 5F	x	
Sekcija 3/LK 8A		x
Sekcija 4/LK 8A	x	
Sekcija 4/LK 11A		x
Sekcija 5/LK 11A	x	
Sekcija 5/LK 12A		x

#### 12.1.6 Latvijas Rallija čempionāta klasifikācija

Latvijas Rallija čempionāta klasifikācija tiks veikta atsevišķi (saskaņā ar Latvijas Rallija Čempionāta noteikumiem).

## 12.2 FINIŠA PROCEDŪRA

Sacensību elements beidzas iebrūcot laika kontroles zonā LK 12A. Trīs ātrākās rallija ekipāžas absolūtajā ieskaitē tiks apbalvotas uz finiša podesta, citas balvas tiks izsniegtas Apbalvošanas ceremonijā. Pēc apbalvošanas uz finiša podesta ekipāžām obligāti jādodas uz Slēgto parku.

## 12.3 APSTEIGUMS LAIKA KONTROLES PUNKTOS

Atļauts apsteigums uz LK 5D un LK 5E.

## 12.4 SERVISA PROCEDŪRAS

Servisa, degvielas uzpildīšanas un mehānisko detaļu nomaiņas laika limits ir noteikts FIA RRSR. Riepu maiņas zonā A, servisā B, Flexi C, servisos D, E un F drīkst iebruukt tikai Servisa automašīnas ar uzlīmi "SERVICE".

Papildus automašīnām ir aizliegts iebruukt Servisa parkā. Sīkāka informācija par servisa un papildus automašīnu iebruukšanu Servisa parkos ir sniegta Servisa leģendā.

#### 12.4.1 Servisa parki

Serviss	Pilsēta	Laika limits	Riepu maiņa	Degvielas uzpilde
A - Remote	Kuldīga	15 min	Jā	Jā
B	Liepāja	30 min	Jā	Jā
C - Flexi	Liepāja	45 min	Jā	Nē
D	Liepāja	15 min	Jā	Jā
E	Liepāja	30 min	Jā	Jā
F	Liepāja	30 min	Jā	Jā

#### 12.4.2 Attālinātais serviss (Serviss A)

Saskaņā ar FIA RRSR 52 punktu.

#### 12.4.3 Flexi serviss (Serviss C)

Flexi servisa 45' darbībai ekipāžām būs jāiebrauc Slēgtajā parkā. Pēc tam ekipāžas var vai nu iebraukt Servisa parkā vai palikt Slēgtajā parkā. Dalībnieka pilnvarots pārstāvis var vadīt sacensību automašīnu tikai no Slēgtā parka uz Servisa parku un atpakaļ, ievērojot visas formalitātes, uzrādot kontrolkartes un ar to saistītās sankcijas. Visām automašīnām, izņemot atkārtoti startējošām, jābūt nakts slēgtajā parkā ne vēlāk kā 2015. gada 7. februārī plkst. 22:30.

#### 12.4.4 Ātruma ierobežojumi (RRSR 49.4 punkts)

Automašīnas braukšanas ātrums servisa parkā nedrīkst pārsniegt 30 km/h. Par šā ierobežojuma neievērošanu komisāri pieņem lēmumu par ekipāžas sodīšanu.

#### 12.4.5 Ēdināšana servisa parkā

Ēdināšanas pakalpojumi servisa parkā ir aizliegti, izņemot, ja var uzrādīt rakstisku līgumu ar Rīkotāju. Ēdināšanas serviss braucējiem un servisa ekipāžai ir atļauts. LPG lietošana visā servisa parkā ir aizliegta. Ēdienu un dzērienu pārdošana visā servisa parkā ir stingri aizliegta. Pārkāpumu gadījumā - sods 500 EUR.

#### 12.4.6 Vispārēja kārtība servisa parkā

Servisa parka teritorijā atļauts iebraukt tikai sporta automašīnām un servisa automašīnām ar Rīkotāja izsniegtu uzlīmi "SERVICE". Jācenšas izvairīties no servisa parka grunts bojāšanas. Servisa parkā piestiprināšanai nav atļauts izmantot naglas un skrūves. Par bojājumiem servisa parkā, ko veikusi ekipāža, ekipāža ir atbildīga.

Ekipāžām obligāti ir jānoklāj automašīnas izmēra plastmasas paklājs zem sacensību automašīnas tik ilgi, kamēr tiek veikti servisa darbi. Servisa darbi nedrīkst būt par iemeslu ilgstošiem un neizbēgamiem bojājumiem. Degvielas uzpilde ir atļauta tikai tam paredzētā degvielas uzpildes zonā un saskaņā ar FIA RRSR 58 punktu. Katrā servisa vietā jābūt novietotam ugunsdzēsīgamajam aparātam, kura svars ir nemazāks kā 6 kg. Pēc rallija Servisa parks ir jānodod kārtīgā stāvoklī. Ekipāžas ir atbildīgas par atkritumu un notekūdeņu savākšanu.

#### 12.4.7 Atbildīgā persona par servisa parku:

Ēriks Kriviņš, tālrunis: +371 26635889

### 12.5 BRĪVIE TREIŅI, KVALIFIKĀCIJAS UN TESTA POSMS

Brīvajos treniņos/ kvalifikācijās un Testa braucienos drīkst piedalīties tikai tie dalībnieki, kuri ir izgājuši Administratīvo un Tehnisko pārbaudi. Starta numuriem un rallija uzlīmēm jābūt

piestiprinātām uz automašīnām. Pilotam un stūrmanim ir jālieto drošības aprīkojums kā ikvienās papildsacensībās.

Brīvo treniņu/ kvalifikācijas un Testa braucienu serviss atrodas: Liepājā, Zemnieku ielā. Brīvie treniņi un kvalifikācijas posms tiks organizēts saskaņā ar FIA RRSR 30 punktu.

**Testa posms dalībniekiem ir bez maksas.** Iepazīšanās ar testa ātrumposmu notiek saskaņā ar nolikuma 2 pielikumu, veicot 2 iepazīšanās braucienus. Iepazīšanās ar testa brauciena trasi, testa braucienu norises laikā nav atļauta. Testa brauciena trases atrašanās vieta un cita informācija būs publicēta Rally Guide 2.

## 12.6 SLĀPĒTĀJI

Drošības apsvērumu dēļ, lai samazinātu sacensību automašīnu ātrumu, rallija trasē tiks izvietoti slāpētāji no riepu konusiem. Fakta tiesneši šajos punktos sekos pareizai slāpētāju izbraukšanai. Fakta tiesnešu saraksts tiks publicēts uz oficiālā informācijas stenda atbilstoši Starptautiskā Sporta kodeksa 11.16.3. punktam.

## 12.7 RALLIJA OFICIĀLAIS LAIKS

Oficiālo rallija laiku visā rallija laikā varēs redzēt rallija centrā.

## 12.8 IEEJA REGRUPINGA ZONĀ UN SLĒGTĀ PARKĀ

### 12.8.1 Drošības un sekošanas sistēmas darbinieki

Drošības GPS sekošanas sistēmas darbiniekiem ir atļauts iet Regrupinga zonā un Slēgtajā parkā, lai apkoptu vai labotu GPS sekošanas sistēmas, kas uzstādītas sacensību automašīnās. Viņi ierodas šajās zonās kopā ar Tehniskiem komisāriem un komandu pārstāvjiem (pilotu, stūrmani, dalībnieku).

### 12.8.2 TV komandas

TV komandām, kuru saraksts tiks publicēts uz oficiālā informācijas stenda, būs atļauts iet Regrupinga zonā un Slēgtajā parkā, lai apkalpotu videokameru sistēmas, kas uzstādītas sacensību automašīnās vai arī nomainītu datu ierakstu nesējus. Viņi ierodas šajās zonās kopā ar Tehniskajiem komisāriem un komandu pārstāvjiem (pilotu, stūrmani, dalībnieku).

### 12.8.3 Ekipāža

Regrupinga zonās 3A, 8A un 11A ekipāžām ir atļauts atrasties savās automašīnās.

## 12.9 AR EKIPĀŽU SAISTĪTIE GAISA SATIKSMES LĪDZEKĻI

Ar ekipāžu saistītu gaisa satiksmes līdzekļu (turpmāk tekstā nosaukti kā lidaparāti) novietošana kādā ar ralliju saistītā vietā ir rakstiski jāaskaņo ar Rīkotāju, iesnieguma veidlapa ir atrodama Rally Guide 2. Par šādas atļaujas izsniegšanu Rīkotājs ir tiesīgs pieprasīt papildus samaksu. Lidaparāta pilotam ir jāievēro visi spēkā esošie noteikumi, kas ir attiecināmi uz lidaparātiem Latvijas Republikā. Bez tam ir piemērojami Latvijas Rallija noteikumi attiecībā uz servisa un komandas personāla rīcību sacensību laikā. Sacensību laikā ir aizliegta lidaparāta nolaišanās ar Rīkotāju nesaskaņotās vietās un vietās, kas ir tuvāk nekā 100 m no rallija trases tiesnešu punktiem.

## 13 OFICIĀLO PERSONU UN MEDIJU ATŠKIRĪBAS ZĪMES

SS posma vadītājs	Sarkana veste ar uzrakstu
TC vadītājs	Zils veste ar baltu svītru un uzrakstu
Drošības tiesneši	Oranžas vestes
Drošības komisāri	Oranža veste ar baltu svītru un uzrakstu
Dalībnieku tiesnesis	Sarkana veste ar uzrakstu "Competitors' Relations Officer"
Rāciju punkta tiesnesis	Dzeltena/ zaļa veste ar SOS zīmi
Medicīnas darbinieki	Balti halāti
Tehniskais komisārs	Melna veste
Mediju pārstāvji	Zila/ zaļa veste

## 14 APBALVOŠANA

### 14.1 RĪKOTĀJS APBALVO

- FIA Eiropas Rallija Čempionāts pilotiem un stūrmaņiem:
  - Uzvarētājs
  - 2. vieta
  - 3. vieta
- FIA ERČ 2 Čempionāts pilotiem un stūrmaņiem:
  - Uzvarētājs
  - 2. vieta
  - 3. vieta
- FIA ERČ 3 Čempionāts pilotiem un stūrmaņiem:
  - Uzvarētājs
  - 2. vieta
  - 3. vieta
- FIA ERČ Junioru Čempionāts pilotiem:
  - Uzvarētājs
  - 2. vieta
  - 3. vieta

Latvijas Rallija Čempionāts, atbilstoši Latvijas automobiļu federācijas noteikumiem šai sērijai.

### 14.2 APBALVOŠANA

Vieta: Rožu laukums, Liepāja

Datums:

8. februāris 2015

Laiks:

20:30

Apbalvošana notiek pēc oficiālo rezultātu apstiprināšanas.

Apbalvošana Latvijas Rallija čempionātā notiks atbilstoši Latvijas ASN noteikumiem šai sērijai.

## 15 NOSLĒGUMA PĀRBAUDE UN PROTESTI

### 15.1 FINĀLA TEHNISKĀ PĀRBAUDE

Vieta: Zemnieku iela 68, Liepāja

Datums:

8. februāris, 2015

Laiks:

no 16:20

### 15.2 PROTESTA IEMAKSA

LAF noteikta: 150 EUR

### 15.3 APELĀCIJAS DEPOZĪTS

Nacionālā (LAF): 1000 EUR

Starptautiskā (FIA): 6000 EUR.

***SVEICINĀTI LATVIJĀ UN VEIKSMĪGUS STARTUS!***